

Принято:
на педагогическом совете
протокол №_3_ от 31.08.2021г

Утверждено:
заведующий МДОУ ИДС «Березка»
Т.Г. Шалаева
приказ №19 «31» августа 2021г



**Положение о порядке приема, перевода, отчисления
и восстановления воспитанников
Муниципального дошкольного образовательного учреждения
Итанцинский детский сад «Березка»**

с. Итанца

Общие положения

1.1. Настоящее **Положение о порядке приема, перевода, отчисления и восстановления воспитанников Муниципальное дошкольное образовательное учреждение Итанцинский детский сад «Березка»** далее (МДОУ ИДС «Березка») устанавливает правила и регулирует деятельность ДООУ по вопросам приема, перевода, отчисления и восстановления воспитанников.

1.2. Данное Положение определяет порядок и основания для приема, перевода, отчисления и восстановления детей, сохранения места за обучающимися воспитанниками, а также регулирования возникающих спорных вопросов при реализации данных действий в дошкольном образовательном учреждении.

1.3 При приеме, переводе, отчислении и восстановлении детей в МДОУ ИДС «Березка» руководствуется:

- Федеральным законом от 29.12.2012г. №273-ФЗ «Об образовании в Российской Федерации» в редакции от 1 сентября 2020 года;
- Приказом Министерства образования и науки Российской Федерации (Минобрнауки России) № 1014 от 30 августа 2013г «Об утверждении Порядка организации и осуществления образовательной деятельности по основным общеобразовательным программам - образовательным программам дошкольного образования» с изменениями на 21 января 2019 года;
- Приказом Минобрнауки России от 28.12.2015 № 1527 «Об утверждении Порядка и условий осуществления перевода обучающихся из одной организации, осуществляющей образовательную деятельность по образовательным программам дошкольного образования, в другие организации, осуществляющие образовательную деятельность по образовательным программам соответствующих уровня и направленности»;
- Приказом Министерства просвещения РФ от 15 мая 2020 г. № 236 «Об утверждении Порядка приема на обучение по образовательным программам дошкольного образования» с изменениями на 8 сентября 2020 года;
- Федеральным законом № 115-ФЗ от 25 июля 2002г «О правовом положении иностранных граждан в Российской Федерации» с изменениями на 31 июля 2020 года.
- Постановлением № 1324 от 18.12.2019 г. Об утверждении Административного регламента предоставления муниципальной услуги "Прием заявлений, постановка на учет, формирование очередности и зачисление детей в образовательные организации, реализующие основную образовательную программу дошкольного образования МО «Прибайкальский район».
- Уставом дошкольного образовательного учреждения.
- Настоящим Положением.

1.4. Настоящее *Положение о порядке приема, перевода и отчисления детей ДООУ* определяет порядок действий администрации и родителей (законных представителей) воспитанников, регулирует деятельность детского сада по реализации права на получение общедоступного и бесплатного дошкольного образования, гарантированного гражданам Российской Федерации. Блок-схема предоставления услуги приведена в приложении 1 к настоящему Положению

2. Порядок приема воспитанников

2.1. Прием детей в дошкольное образовательное учреждение осуществляется в течение всего календарного года при наличии свободных мест.

2.2. Право на прием в ДООУ предоставляется гражданам, имеющим право на получение

дошкольного образования и проживающим на территории, за которой закреплено дошкольное образовательное учреждение.

2.3. ДОУ размещает на информационном стенде образовательной организации и на официальном сайте образовательной организации распорядительный акт органа местного самоуправления муниципального района, о закреплении образовательных организаций за конкретными территориями муниципального района, издаваемый не позднее 1 апреля текущего года.

2.4. Проживающие в одной семье и имеющие общее место жительства дети имеют право преимущественного приема в ДОУ, в которых обучаются их братья и (или) сестры.

2.5. В приеме в детский сад может быть отказано только по причине отсутствия в нем свободных мест. В случае отсутствия мест в дошкольном образовательном учреждении родители (законные представители) ребенка для решения вопроса о его устройстве в другое дошкольное учреждение обращаются непосредственно в Управление образования - орган исполнительной власти субъекта Российской Федерации, осуществляющий государственное управление в сфере образования.

2.6. Документы о приеме подаются в государственную или муниципальную образовательную организацию, в которую получено направление в рамках реализации государственной и муниципальной услуги, предоставляемой органами исполнительной власти субъектов Российской Федерации и органами местного самоуправления, по приему заявлений, постановке на учет и зачислению детей в образовательные организации, реализующие основную образовательную программу дошкольного образования.

Приложение 3

2.7. Уполномоченными органами исполнительной власти субъектов Российской Федерации или органом местного самоуправления, а также по решению указанных органов подведомственной им организацией родителю (законному представителю) ребенка предоставляется на бумажном носителе и (или) в электронной форме через единый портал государственных и муниципальных услуг (функций) и (или) региональные порталы государственных и муниципальных услуг (функций) следующая информация:

- о заявлениях для направления и приема (индивидуальный номер и дата подачи заявления);
- о статусах обработки заявлений, об основаниях их изменения и комментарии к ним;
- о последовательности предоставления места в государственной или муниципальной образовательной организации;
- о документе о предоставлении места в государственной или муниципальной образовательной организации;
- о документе о зачислении ребенка в государственную или муниципальную образовательную организацию.

2.8. Направление и прием в МДОУ ИДС «Березка» осуществляются по личному заявлению родителя (законного представителя) ребенка.

2.9. Заявление для направления в государственную или муниципальную образовательную организацию представляется в орган исполнительной власти субъекта Российской Федерации или орган местного самоуправления на бумажном носителе и (или) в электронной форме через единый портал государственных и муниципальных услуг (функций) и (или) региональные порталы государственных и муниципальных услуг (функций).

2.10. Заявление о приеме представляется в МДОУ ИДС «Березка» на бумажном носителе и (или) в электронной форме через единый портал государственных и муниципальных услуг (функций) и (или) региональные порталы государственных и муниципальных услуг (функций).

2.11. В заявлении для направления и (или) приема родителями (законными представителями) ребенка указываются следующие сведения:

- фамилия, имя, отчество (последнее - при наличии) ребенка;
- дата рождения ребенка;
- реквизиты свидетельства о рождении ребенка;
- адрес места жительства (места пребывания, места фактического проживания) ребенка;
- фамилия, имя, отчество (последнее - при наличии) родителей (законных представителей) ребенка;
- реквизиты документа, удостоверяющего личность родителя (законного представителя) ребенка;
- реквизиты документа, подтверждающего установление опеки (при наличии);
- адрес электронной почты, номер телефона (при наличии) родителей (законных представителей) ребенка;
- о выборе языка образования, родного языка из числа языков народов Российской Федерации, в том числе русского языка как родного языка;
- о потребности в обучении ребенка по адаптированной образовательной программе дошкольного образования и (или) в создании специальных условий для организации обучения и воспитания ребенка-инвалида в соответствии с индивидуальной программой реабилитации инвалида (при наличии);
- о направленности дошкольной группы;
- о необходимом режиме пребывания ребенка;
- о желаемой дате приема на обучение.

2.12. В заявлении для направления родителями (законными представителями) ребенка дополнительно указываются сведения о государственных или муниципальных образовательных организациях, выбранных для приема, и о наличии права на специальные меры поддержки (гарантии) отдельных категорий граждан и их семей (при необходимости).
Приложение 2

2.13. При наличии у ребенка братьев и (или) сестер, проживающих в одной с ним семье и имеющих общее с ним место жительства, обучающихся в государственной или муниципальной образовательной организации, выбранной родителем (законным представителем) для приема ребенка, его родители (законные представители) дополнительно в заявлении для направления указывают фамилию(-ии), имя (имена), отчество(-а) (последнее - при наличии) братьев и (или) сестер.

2.14. Для направление и /или приема в образовательную организацию родители (законные представители) ребенка предъявляют следующие документы:

- документ, удостоверяющий личность родителя (законного представителя) ребенка, либо документ, удостоверяющий личность иностранного гражданина или лица без гражданства в Российской Федерации в соответствии со статьей 10 Федерального закона от 25 июля 2002 г. N115-ФЗ «О правовом положении иностранных граждан в Российской Федерации» ;
- документ, подтверждающий установление опеки (при необходимости);
- свидетельство о рождении ребенка или для иностранных граждан и лиц без гражданства - документ(-ы), удостоверяющий(е) личность ребенка и подтверждающий(е) законность представления прав ребенка;
- документ психолого-медико-педагогической комиссии (при необходимости);
- документ, подтверждающий потребность в обучении в группе оздоровительной направленности (при необходимости).

2.15. Для направления родители (законные представители) ребенка дополнительно предъявляют документ, подтверждающий наличие права на специальные меры поддержки (гарантии) отдельных категорий граждан и их семей (при необходимости), а также вправе предъявить свидетельство о рождении ребенка, выданное на территории Российской Федерации, и свидетельство о регистрации ребенка по месту жительства или по месту пребывания на закрепленной территории по собственной инициативе. При отсутствии свидетельства о регистрации ребенка по месту жительства или по месту пребывания на закрепленной территории родитель (законный представитель) ребенка предъявляет документ, содержащий сведения о месте пребывания, месте фактического проживания ребенка.

2.16. Родители (законные представители) ребенка, являющиеся иностранными гражданами или лицами без гражданства, дополнительно предъявляют документ(-ы), удостоверяющий(е) личность ребенка и подтверждающий(е) законность представления прав ребенка, а также документ, подтверждающий право заявителя на пребывание в Российской Федерации. Иностранные граждане и лица без гражданства все документы представляют на русском языке или вместе с заверенным переводом на русский язык.

2.17. Для приема родители (законные представители) ребенка дополнительно предъявляют в образовательную организацию свидетельство о рождении ребенка (для родителей (законных представителей) ребенка - граждан Российской Федерации), свидетельство о регистрации ребенка по месту жительства или по месту пребывания на закрепленной территории или документ, содержащий сведения о месте пребывания, месте фактического проживания ребенка, медицинское заключение

2.18. Заведующий ДОО знакомит родителей (законных представителей) воспитанников с Уставом, лицензией на осуществление образовательной деятельности, с образовательными программами и другими документами, регламентирующими организацию и осуществление образовательной деятельности, права и обязанности детей и их родителей (законных представителей).

2.19. Копии указанных документов, информация о сроках приема документов размещаются на информационном стенде дошкольного образовательного учреждения и на официальном сайте образовательной организации в информационно-телекоммуникационной сети «Интернет».

2.20. Факт ознакомления родителей (законных представителей) ребенка, в том числе через информационные системы общего пользования, с лицензией на осуществление образовательной деятельности, Уставом, фиксируется приложением к заявлению о приеме в дошкольное образовательное учреждение и заверяется личной подписью родителей (законных представителей) воспитанника.

2.21. Подписью родителей (законных представителей) ребенка фиксируется также согласие на обработку их персональных данных и персональных данных ребенка в порядке, установленном законодательством Российской Федерации.

2.22. Зачисление (прием) детей в ДОО осуществляется:

- заведующим на основании направления, предоставленного Учредителем, в лице Управления образования;
- в соответствии с законодательством Российской Федерации;
- по личному заявлению родителя (законного представителя) ребенка о зачислении воспитанника при предъявлении оригинала документа, удостоверяющего личность родителя (законного представителя), либо оригинала документа, удостоверяющего личность иностранного гражданина и лица без гражданства в Российской Федерации в соответствии со статьей 10 Федерального закона № 115-ФЗ от 25 июля 2002г «О правовом положении иностранных граждан в Российской Федерации».

2.23. МДОУ ЮДС «Ручеек» может осуществлять прием указанного заявления в форме

электронного документа с использованием информационно -телекоммуникационных сетей общего пользования.

2.24. В заявлении о приеме несовершеннолетнего лица на обучение в МДОУ ИДС «Березка» родителями (законными представителями) ребенка указываются следующие сведения:

- фамилия, имя, отчество (последнее - при наличии) ребенка;
- дата и место рождения ребенка;
- фамилия, имя, отчество (последнее - при наличии) родителей (законных представителей);
- адрес регистрации и адрес места жительства ребенка, его родителей (законных представителей);
- контактные телефоны родителей (законных представителей) ребенка.

2.25. Для приема в МДОУ ИДС «Березка» родители (законные представители) ребенка предъявляют оригиналы следующих документов:

- свидетельство о рождении ребенка или документ, подтверждающий родство заявителя (или законность представления прав ребенка);
- свидетельство о регистрации ребенка по месту жительства или по месту пребывания на закрепленной территории или документ, содержащий сведения о регистрации ребенка по месту жительства или по месту пребывания;
- медицинское заключение (для детей впервые поступающих в детский сад).

2.26. Родители (законные представители) детей, являющихся иностранными гражданами или лицами без гражданства, дополнительно предъявляют:

- документ, подтверждающий родство заявителя (или законность представления прав ребенка);
документ, подтверждающий право заявителя на пребывание в Российской Федерации.

2.27. Дети с ограниченными возможностями здоровья принимаются в дошкольное образовательное учреждение только с согласия родителей (законных представителей) на обучение ребенка (детей) по адаптированной образовательной программе дошкольного образования или индивидуальному маршруту сопровождения ребенка, разработанному с учетом рекомендаций психолого-медико-педагогической комиссии.

2.28. Заведующий или уполномоченное им должностное лицо, ответственное за прием документов, регистрирует заявление о приеме в дошкольное образовательное учреждение и прилагаемые к нему документы, представленные родителями (законными представителями) ребенка в журнале регистрации заявлений.

2.29. После регистрации заявления родителям (законным представителям) детей выдается расписка в получении документов, содержащая информацию о регистрационном номере заявления о приеме ребенка в ДООУ, перечне представленных документов. Расписка заверяется подписью должностного лица, ответственного за прием документов, и печатью дошкольного образовательного учреждения.

2.30. Дети, родители (законные представители) которых не представили необходимые для приема документы (указанные в пункте 2.14.) остаются на учете детей, нуждающихся в предоставлении места в детском саду. Место в дошкольном образовательном учреждении предоставляется при освобождении мест в соответствующей возрастной группе в течение года.

- 2.31. После предоставления документов, указанных в п. 2.14 Положения, детский сад заключает договор об образовании по образовательным программам дошкольного образования (далее - Договор) с родителями (законными представителями) ребенка.
- 2.32. Договор включает в себя основные характеристики образования, в том числе, вид, уровень и (или) направленность образовательной программы (часть образовательной программы определенных уровня, вида и (или) направленности), форма обучения, срок освоения образовательной программы (продолжительность обучения), взаимные права, обязанности и ответственность сторон, возникающие в процессе воспитания, обучения, развития, присмотра, ухода и оздоровления детей, длительность пребывания ребенка в ДООУ, а также расчет размера платы, взимаемой с родителей (законных представителей) за присмотр и уход за ребенком в детском саду. Один экземпляр договора выдается родителям (законным представителям ребенка).
- 2.33. В течение трех рабочих дней после заключения договора заведующий ДООУ издает приказ о зачислении ребенка в дошкольное образовательное учреждение (далее - распорядительный акт). Приказ в течение трех дней после издания размещается на информационном стенде. Уполномоченное руководителем должностное лицо, вносит учетную запись о зачислении ребенка в книгу движения воспитанников.
- 2.34. После издания приказа ребенок снимается с учета детей, нуждающихся в предоставлении места в дошкольной образовательной организации.
- 2.35. На каждого ребенка, зачисленного в детский сад, оформляется личное дело, в котором хранятся все сданные документы.
- 2.36. Заведующий несет ответственность за прием детей в ДООУ, наполняемость групп, оформление личных дел воспитанников и оперативную передачу в Управление образования информации о наличии свободных мест в дошкольном образовательном учреждении.
- 2.37. При наличии свободных мест (на период отпуска, длительной болезни ребенка) заведующий детским садом по согласованию с Учредителем, в лице Управления образования, может временно принимать детей на основании необходимых документов, предоставляемых родителями (законными представителями) воспитанников.
- 2.38. По состоянию на 1 сентября каждого года заведующий издает приказ о формировании возрастных групп на новый учебный год, с которым знакомит родителей (законных представителей) детей, зачисленных в дошкольное образовательное учреждение.
- 2.39. Ежегодно по состоянию на 1 сентября заведующий подводит итоги за прошедший год и фиксирует их: сколько детей принято в дошкольное образовательное учреждение в течение учебного года и сколько воспитанников выбыло (в общеобразовательное учреждение и по другим причинам).

3. Сохранение места за воспитанником

- 3.1. Место за ребенком, посещающим МДОУ ИДС «Березка», сохраняется на время:
- болезни;
 - пребывания в условиях карантина;
 - прохождения санаторно-курортного лечения по письменному заявлению родителей;
 - отпуска родителей (законных представителей) сроком не более 75 дней по письменному заявлению родителей;
 - в иных случаях по письменному заявлению родителей (законных представителей) воспитанника дошкольного образовательного учреждения.

4. Порядок и основания для перевода воспитанника

4.1. Порядок и условия осуществления перевода детей, обучающихся по образовательным программам дошкольного образования, из одного ДОО в другие устанавливают общие требования к процедуре и условиям осуществления перевода детей, обучающихся по образовательным программам дошкольного образования, из одной образовательной организации в другую образовательную организацию, в следующих случаях:

- по инициативе родителей (законных представителей) ребенка, обучающегося по образовательной программе дошкольного образования;
- в случае прекращения деятельности дошкольного образовательного учреждения, аннулирования лицензии на осуществление образовательной деятельности;
- в случае приостановления действия лицензии.

4.2. Учредитель исходной ДОО обеспечивает перевод воспитанников с письменного согласия их родителей (законных представителей).

4.3. перевод воспитанников не зависит от периода (времени) учебного года.

4.4. В случае перевода ребенка по инициативе его родителей (законных представителей) родители (законные представители) воспитанника:

- осуществляют выбор принимающей дошкольной образовательной организации;
- обращаются в выбранное дошкольное образовательное учреждение с запросом о наличии свободных мест соответствующей возрастной категории воспитанника и необходимой направленности группы, в том числе с использованием сети «Интернет»;
- при отсутствии свободных мест в выбранном дошкольном образовательном учреждении обращаются в Управление образования для определения принимающего дошкольного образовательного учреждения из числа муниципальных образовательных учреждений;
- обращаются в МДОУ ИДС «Березка» с заявлением об отчислении воспитанника в связи с переводом в принимающее образовательное учреждение. Заявление о переводе может быть направлено в форме электронного документа с использованием сети Интернет.

4.5. В заявлении родителей (законных представителей) воспитанника об отчислении в порядке перевода в принимающую образовательную организацию указываются:

- фамилия, имя, отчество (при наличии) воспитанника;
- дата рождения;
- направленность группы;
- наименование принимающей образовательной организации.

4.6. В случае переезда в другую местность родителей (законных представителей) воспитанника указывается, в том числе, населенный пункт, муниципальное образование, субъект Российской Федерации, в который осуществляется переезд.

4.7. Форма заявления родителей (законных представителей) воспитанника об отчислении в порядке перевода в принимающую образовательную организацию размещается на информационном стенде и на официальном сайте ДОО в сети Интернет.

4.8. На основании заявления родителей (законных представителей) воспитанника об отчислении в порядке перевода исходная образовательная организация в трехдневный срок издает распорядительный акт об отчислении воспитанника в порядке перевода с указанием принимающей образовательной организации.

4.9. Исходная образовательная организация выдает родителям (законным представителям) личное дело воспитанника.

4.10. Требование предоставления других документов в качестве основания для зачисления воспитанника в ДООУ в связи с переводом с другой дошкольной образовательной организации не допускается.

4.11. Личное дело представляется родителями (законными представителями) воспитанника в принимающее дошкольное образовательное учреждение вместе с заявлением родителей (законных представителей) о зачислении воспитанника в принимающее образовательное учреждение в порядке перевода из исходного дошкольного образовательного учреждения и предъявлением оригинала документа, удостоверяющего личность родителя (законного представителя) воспитанника.

4.12. Форма заявления родителей (законных представителей) о зачислении воспитанника в принимающее дошкольное образовательное учреждение в порядке перевода из исходного образовательного учреждения размещается дошкольным образовательным учреждением на информационном стенде и на официальном сайте детского сада в сети Интернет.

4.13. После приема заявления родителей (законных представителей) о зачислении воспитанника в принимающее ДООУ в порядке перевода из другого образовательного учреждения и личного дела принимающее дошкольное образовательное учреждение заключает договор об образовании по образовательным программам дошкольного образования (далее договор) с родителями (законными представителями) воспитанника и в течение трех рабочих дней после его заключения издает приказ о зачислении ребенка в порядке перевода.

4.14. Принимающее дошкольное образовательное учреждение при зачислении воспитанника, отчисленного из исходного образовательного учреждения, в течение двух рабочих дней с даты издания распорядительного акта о зачислении воспитанника в порядке перевода письменно уведомляет исходное образовательное учреждение о номере и дате приказа о зачислении воспитанника.

4.15. При принятии решения о прекращении деятельности исходного дошкольного образовательного учреждения в соответствующем приказе Учредителя указывается принимающее образовательное учреждение либо перечень принимающих образовательных учреждений, в которое(-ые) будут переводиться воспитанники на основании письменного согласия их родителей (законных представителей) на перевод.

4.16. О предстоящем переводе исходное дошкольное образовательное учреждение в случае прекращения своей деятельности обязано уведомить родителей (законных представителей) воспитанников в письменной форме в течение пяти рабочих дней с момента издания приказа Учредителя о прекращении деятельности исходного образовательного учреждения, а также поместить указанное уведомление на своем официальном сайте в сети Интернет. Данное уведомление должно содержать сроки предоставления письменного согласия родителей (законных представителей) воспитанников на перевод воспитанников в принимающую дошкольную образовательную организацию.

4.17. О причине, влекущей за собой необходимость перевода воспитанников, исходное образовательное учреждение обязано уведомить Учредителя, родителей (законных представителей) воспитанников в письменной форме, а также поместить указанное уведомление на своем официальном сайте в сети Интернет:

- в случае аннулирования лицензии - в течение пяти рабочих дней с момента вступления в законную силу решения суда;
- в случае приостановления действия лицензии - в течение пяти рабочих дней с момента внесения в Реестр лицензий сведений, содержащих информацию о принятом Федеральным органом исполнительной власти, осуществляющим функции по контролю и надзору в сфере образования, или органом исполнительной власти субъекта Российской Федерации, осуществляющим переданные Российской Федерацией полномочия в сфере образования, решении о приостановлении действия лицензии.

4.18. Учредитель, за исключением случая, указанного в пункте 2.27 настоящего Положения, осуществляет выбор принимающего дошкольного образовательного учреждения с использованием информации, предварительно полученной от исходного образовательного учреждения, о списочном составе воспитанников с указанием возрастной категории воспитанников, направленности группы и осваиваемых ими образовательных программ дошкольного образования.

4.19. Учредитель запрашивает выбранные им дошкольные образовательные учреждения о возможности перевода в них воспитанников.

4.20. Заведующие дошкольными образовательными учреждениями или уполномоченные ими лица должны в течение десяти рабочих дней с момента получения соответствующего запроса письменно проинформировать о возможности перевода воспитанников.

4.21. Исходное дошкольное образовательное учреждение доводит до сведения родителей (законных представителей) воспитанников полученную от Учредителя информацию об образовательных учреждениях, которые дали согласие на перевод воспитанников из исходного ДООУ, а также о сроках предоставления письменного согласия родителей (законных представителей) воспитанников на перевод воспитанников в принимающее образовательное учреждение. Указанная информация доводится в течение десяти рабочих дней с момента ее получения и включает в себя:

- наименование принимающего дошкольного образовательного учреждения;
- перечень реализуемых образовательных программ дошкольного образования;
- возрастную категорию воспитанников;
- направленность группы;
- количество свободных мест.

4.22. После получения письменных согласий родителей (законных представителей) воспитанников исходное дошкольное образовательное учреждение издает распорядительный акт об отчислении воспитанников в порядке перевода в принимающее образовательное учреждение с указанием основания такого перевода (прекращение деятельности исходного образовательного учреждения, аннулирование лицензии, приостановление деятельности лицензии).

4.23. В случае отказа от перевода в предлагаемое принимающее образовательное учреждение родители (законные представители) воспитанника указывают об этом в письменном заявлении.

4.24. Исходное образовательное учреждение передает в принимающее образовательное учреждение списочный состав воспитанников, письменные согласия родителей (законных представителей) детей, их личные дела.

4.25. На основании представленных документов принимающее ДООУ заключает договор об образовании по образовательным программам дошкольного образования с родителями (законными представителями) воспитанников и в течение трех рабочих дней после заключения договора издает распорядительный акт о зачислении ребенка в порядке перевода в связи с прекращением деятельности исходного дошкольного образовательного учреждения, аннулированием лицензии, приостановлением действия лицензии.

4.26. В приказе о зачислении делается запись о зачислении воспитанника в порядке перевода с указанием исходного образовательного учреждения, в котором он обучался до перевода, возрастной категории воспитанника и направленности группы.

4.27. В принимающем дошкольном образовательном учреждении на основании переданных личных дел на воспитанников формируются новые личные дела, включающие в том числе и выписку из приказа о зачислении в порядке перевода, соответствующие письменные согласия родителей (законных представителей) воспитанника.

5. Порядок отчисления воспитанников

5.1. Основанием для отчисления воспитанника является приказ заведующего дошкольным образовательным учреждением, осуществляющего образовательную деятельность, об отчислении. Права и обязанности участников воспитательно-образовательных отношений, предусмотренные законодательством Российской Федерации об образовании и локальными нормативными актами дошкольного образовательного учреждения прекращаются с даты отчисления воспитанника.

5.2. Отчисление воспитанника из ДООУ может производиться в следующих случаях:

- по инициативе родителей (законных представителей), в том числе в случае перевода воспитанника для продолжения освоения программы в другую организацию, осуществляющую образовательную деятельность;
- в связи с получением образования (завершением обучения) в соответствии с годовым календарным учебным графиком дошкольного образовательного учреждения;
- по обстоятельствам, не зависящим от воли родителей (законных представителей) воспитанника и ДООУ, осуществляющего образовательную деятельность, в том числе в случаях ликвидации организации осуществляющей образовательную деятельность, аннулирования лицензии на осуществление образовательной деятельности.

6. Порядок восстановления воспитанников

6.1. Воспитанник, отчисленный из ДООУ по инициативе родителей (законных представителей) до завершения освоения образовательной программы, имеет право на восстановление, по заявлению родителей (законных представителей) при наличии в дошкольном образовательном учреждении свободных мест.

6.2. Основанием для восстановления воспитанника является приказ заведующего дошкольным образовательным учреждением о восстановлении.

6.3. Права и обязанности участников воспитательно-образовательных отношений, предусмотренные законодательством об образовании и локальными актами детского сада, возникают с даты восстановления воспитанника в дошкольном образовательном учреждении.

7. Порядок регулирования спорных вопросов

7.1. Спорные вопросы, возникающие между родителями (законными представителями) воспитанников и администрацией ДООУ, регулируются Учредителем дошкольного образовательного учреждения в порядке, предусмотренным действующим законодательством Российской Федерации.

8. Заключительные положения

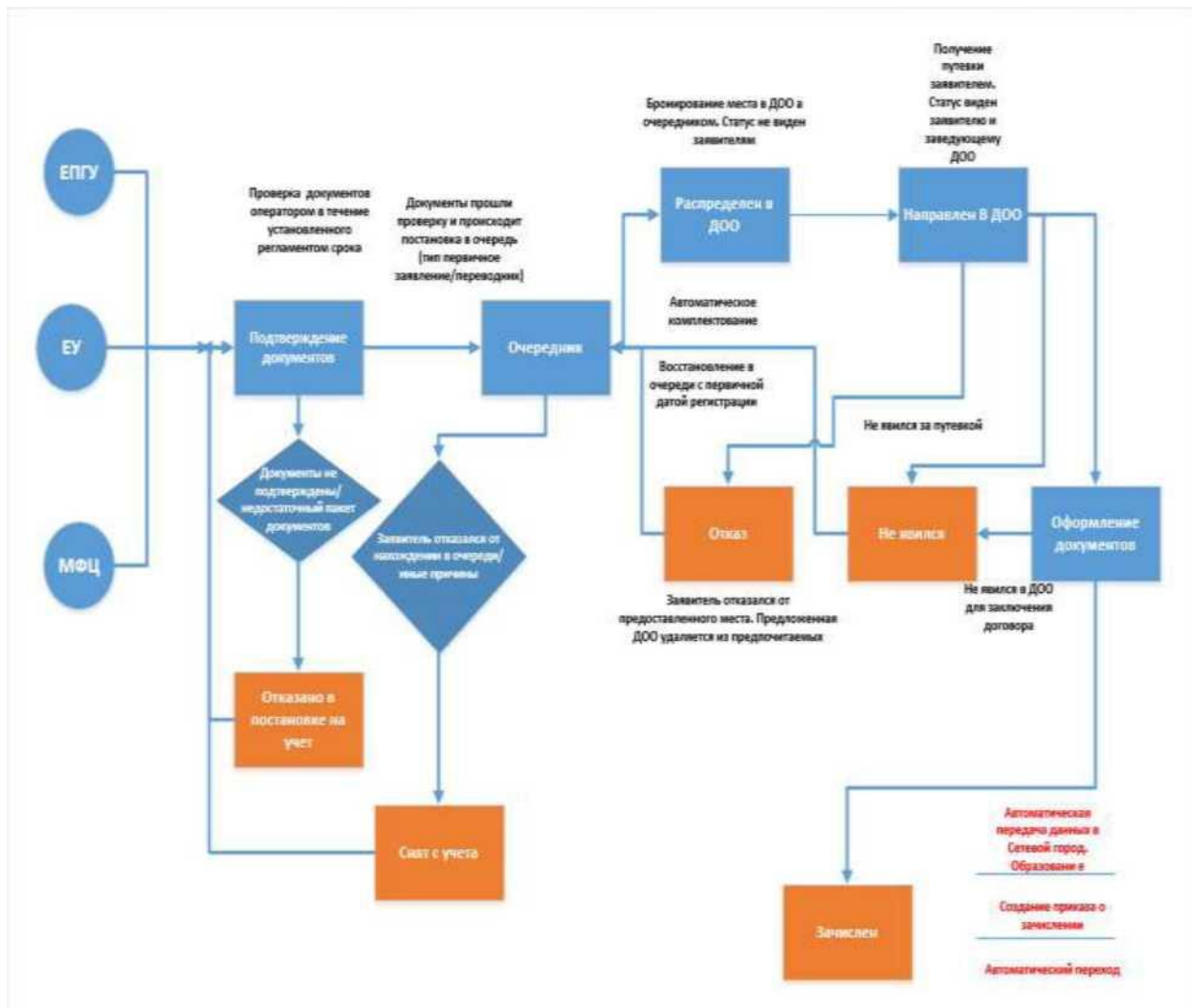
8.1. Настоящее Положение о порядке приема, перевода и отчисления детей ДООУ является локальным нормативным актом ДООУ, принимается на Педагогическом совете и утверждается (либо вводится в действие) приказом заведующего дошкольным образовательным учреждением.

8.2. Все изменения и дополнения, вносимые в настоящее Положение, оформляются в письменной форме в соответствии действующим законодательством Российской Федерации.

8.3. Положение принимается на неопределенный срок. Изменения и дополнения к Положению принимаются в порядке, предусмотренном п.8.1. настоящего Положения.

8.4. После принятия данного Положения (или изменений и дополнений отдельных пунктов и разделов) в новой редакции предыдущая редакция автоматически утрачивает силу.

**Блок-схема
предоставления муниципальной услуги «Прием заявлений, постановка на учет и
зачисление детей в образовательные учреждения, реализующие основную
образовательную программу дошкольного образования
МО «Прибайкальский район»**



Начальнику МУ Управления образования
Прибайкальского района

_____ (ФИО полностью)

от _____ (ФИО, родителя, полностью)

по ул. _____ (адрес)

конт. тел. _____

Заявление

Прошу Вас перевести (ФИО ребенка, дата рождения) _____
" _____ " _____ 20_ г.

из общей очереди в льготную очередь. С обработкой, передачей в МУ Управление образования и размещением в автоматизированной обработке персональных данных в информационных системах

согласен (на) _____ / _____

не согласен(на) _____ / _____

К заявлению прилагаю документы:

1. Свидетельство о рождении ребенка серия _____ N _____

Документ, подтверждающий льготную категорию (указать какой, N, дату выдачи):

« _____ » _____ 20__ г.

Подпись (Ф.И.О. полностью) _____

Начальнику МУ УО
Прибайкальского района

_____ (Ф.И.О.)

_____ (Ф.И.О. заявителя)

проживающего (ей) по адресу: _____

Паспорт: серия _____ № _____
Выдан _____ 20__ г. кем выдан _____

Реквизиты документа, подтверждающего полномочия представителя

Телефон _____
Адрес электронной почты: _____

Заявление

Прошу зарегистрировать в реестре будущих воспитанников муниципальных дошкольных образовательных организаций МО «Прибайкальский район» (далее - образовательная организация) моего ребенка _____

_____ года рождения, номер свидетельства о рождении: _____

Желаемая образовательная организация ребенка *(в порядке приоритетности)*

1. _____
2. _____
3. _____

Режим пребывания ребенка в образовательной организации (нужное подчеркните): полного дня (10,5 - часового пребывания), кратковременного пребывания (от 3 до 5 часов в день).

Вид программы (нужное подчеркните): основная общеобразовательная программа дошкольного образования; адаптированная образовательная программа дошкольного образования.

Степень родства (нужное подчеркните): родитель; опекун; лицо, действующее от имени законного представителя.

Способ связи (нужное подчеркните): электронная почта, телефон, СМС-сообщение, почтовая связь.

К заявлению прилагаю:

1. _____
2. _____
3. _____
4. _____
5. _____

Желаемая дата поступления в образовательную организацию – «__» _____ 20__ года.

В соответствии с требованиями Федерального закона от 27.07.2006 N152-ФЗ

"О персональных данных

я, _____

даю согласие на обработку муниципальным учреждением Управления образования моих персональных данных и персональных данных моего ребенка, указанных в заявлении, с использованием средств автоматизации или без использования таких средств. Даю согласие на сбор, запись, систематизацию, накопление, хранение, уточнение (обновление, изменение), извлечение, использование, передачу (распространение, предоставление, доступ), а также на обезличивание, блокирование, удаление, уничтожение моих

персональных данных и данных моего ребенка. Согласие на обработку моих персональных данных и данных моего ребенка действует на период с момента подачи заявления на внесение ребенка в реестр будущих воспитанников до предоставления ему места в муниципальной образовательной организации, реализующей образовательную программу дошкольного образования. Данное согласие может быть мною отозвано письменным заявлением, поданным в муниципальное учреждение Управления образования

Дата подачи заявления _____ Подпись _____

**ДОКУМЕНТ ПОДПИСАН
ЭЛЕКТРОННОЙ ПОДПИСЬЮ**

СВЕДЕНИЯ О СЕРТИФИКАТЕ ЭП

Сертификат 603332450510203670830559428146817986133868575882

Владелец Шалаева Тамара Геннадьевна

Действителен с 18.04.2022 по 18.04.2023